

ПЪЛНО ОПИСАНИЕ НА ПРЕДМЕТА НА ПОРЪЧКАТА И ТЕХНИЧЕСКИ СПЕЦИФИКАЦИИ

Предмет на поръчката: Модифициране на функционалността на използван от “Булгаргаз” ЕАД софтуерен модул “Доставки”, чрез промяна на съществуващите и добавяне на нови функции, в т. ч. обучение на служители на Възложителя за работа с модифицирания модул и гаранционна поддръжка на същия.

Обект на поръчката: Обект на настоящата процедура за възлагане на обществена поръчка е услуга по смисъла на чл. 3, ал. 1, т. 2 от Закона за обществените поръчки (ЗОП)

Цел на поръчката: Целта на настоящата обществена поръчка е осигуряване на нова функционалност на използвания от “Булгаргаз” ЕАД софтуерен модул “Доставки”, съответстваща на изменените условия за доставка на природен газ, които ще се прилагат от дружеството, считано от 01.01.2016 г. по договорите му с клиентите.

Детайлните изисквания на Възложителя относно изпълнението на предмета на обществената поръчка, са изложени по-долу.

1. Общи изисквания.

1.1. Участникът, определен за изпълнител, трябва да модифицира функционалността на модул “Доставки” (<https://delivery.bulgargaz.bg>) в съответствие с логиката на “Договор за доставка на природен газ” (Приложение № 1: Договор за доставка на природен газ) и раздели 2-5 от настоящия документ.

1.2. Участникът, определен за изпълнител изготвя и съгласува техническия проект, съдържащ всички необходими етапи, дейности и други, необходими за изпълнение на поставената задача, поотделно за всяка една от фазите на разработката;

1.3. Участникът, определен за изпълнител осигурява поддръжка на Модула със следните срокове за реакция:

- корекция при подадена информация за несъответствие на функционалността с т. 2. и т. 3. от настоящия документ - до 5 работни дни след подаване на информация от Възложителя;

- корекция при подадена информация за несъответствие на функционалността с т. 4 от настоящия документ - до 10 работни дни след подаване на информация от Възложителя;

- корекция при неработоспособност на Модула извън изброените по-горе - до 3 часа след подаване на информация от Възложителя.

1.4. Промяната или добавянето на функции по никакъв начин не трябва да намаляват функционалността и/или да влияе на нормалната работа на съществуващия Модул “Доставки”, както и всички справки за изминал период не следва да претърпяват каквито и да било изменения;

1.5. Тестовите трябва да се извършват по начин съгласуван с “Булгаргаз” ЕАД и гарантиращ защитата на данните върху сървър на Модула или върху други алтернативни конфигурации;

1.6. Не се допуска съхранение на междинни или крайни резултати от работата на Модула другаде, освен на специализирания и отреден за целта сървър, определен от “Булгаргаз” ЕАД;

1.7. След всяка промяна на данни, извършена от роля “Клиент” в Профил, Годишна програма, Месечна програма или подаден График за доставка на авансово заплатени

количества природен газ, следва да се генерира съобщение с уведомление за съответната промяна на e-mail: infogaz@bulgargaz.bg или друг(други) зададени от роля Администратор e-mail;

1.8. “Булгаргаз” ЕАД следва да притежава всички лицензи за софтуера, необходими за управление, настройка и модификация;

1.9. Изпълнителят трябва да осигури гаранционна поддръжка на софтуера за време, посочено в договора;

1.10. Изпълнителят трябва да осигурява on-line консултации, свързани с експлоатацията на Модула и пълно съдействие при откази или проблеми, за съвременното им отстраняване;

1.11. Участникът, определен за изпълнител трябва да предостави потребителска документация на предмета на разработката на Възложителя, не по-късно от началото на провеждане на тестовите;

1.12. Начинът на изчисляване на количествата природен газ в енергийни единици (MWh), заложен в Модул “Доставки” не се променя;

1.13. Следва да се добави възможност за роли “Клиент”, “Оператор” и “Администратор” за подпис на всички генерирани приложения от Модула с електронен подпис с последваща визуализация и възможност за печат;

1.14. Следва да се предвиди възможност за експорт на данни по т. 2.1, т. 2.2, т. 2.4, т.2.5, т. 3.4, т. 3.5 и на въведените в модула данни за клиента към други приложения (АЖУР);

1.15. Съществуващата комуникация с “Трансгаз” Румъния и “Булгартрансгаз” ЕАД не се променя;

1.16. Следва да се предвидят следните защиты на Модула:

- Защита от XSS атаки - предотвратява вкарването на злонамерени данни получени от потребителите в базата данни, представлява проверка на данните идващи от \$_GET или \$_POST методите, също и проверка дали входните данните от числов тип;
- Защита от Remote File Inclusion (RFI) - защита при “инклюдване” на файлове, прави се задължителна проверка за да се предотврати “инклюдване” на нежелан файл (адрес), получен от потребителя;
- Защита от SQL Injection (SQLi) - защита проверка на данните от потребителя, които се използват за съставяне на SQL заявки;
- Защита от кражба на потребителски данни - криптиране на данните, които не се показват (например, пароли за достъп и др.);
- Защита на сесиите посредством кодиране на URL адреса;
- Защита на потребителските сесии чрез криптографски средства (SSL/TLS);
- Следене на броя логвания и IP-та;
- Автоматично блокиране на достъпа на даден Клиент за определено време при установяване на потенциален риск.

1.17. Модулът следва да предоставя надеждна система за архивиране, както на базата данни - ръчно и автоматизирано, така и на цялото съдържание на системата. С оглед сигурност на данните системата за архивиране следва да бъде индивидуално разработена;

1.18. Следва да се запази съществуващата автентикация на Модула;

1.19. След модифицирането на функционалността на Модула, за оптималното използване на функциите му, Участникът, определен за изпълнител следва да проведе обучение на минимум 5 служители на Възложителя;

1.20. Съществуващата функционалност за обработка на Предложения за изменение на седмични количества газ следва да бъде спряна;

1.21. Модулът следва да отразява и визуализира времето на подаване на предложения за изменения на количества;

1.22. Модулът следва да позволява сортиране по време на подаване на предложенията за изменение на количества;

1.23. Модулът следва да бъде разработен на език за програмиране PHP и да използва база данни MySQL. Разработването на Модула трябва да се извърши изцяло от Изпълнителя, т.е. да не се използват платформи предлагани на пазара (framework) като Symfony, Drupal, CodeIgniter, Prado, Zend, CakePHP, Yii и други

2. Промяна на съществуващи функции.

2.1. Промяна на Годишна програма за доставка на природен газ на клиента.

2.1.1. В съществуващата Годишна програма, следва да се добави падащо меню с възможност за избор на Изходната точка по подразбиране с текущия код на всеки пункт за предаване - приемане на газа (съоръжението, към което е присъединен клиента), а също така наименованието и кодовете на ГИС Негру Вода 1, ГИС Негру Вода 2,3 и възможност за добавяне на други точки в бъдеще;

2.1.2. При сключване на нов договор за доставка на природен газ, наименованието и кода на пункта за приемане-предаване (съоръжението, към което е присъединен клиента) следва да се попълва от роля "Оператор" или "Администратор" с последваща възможност за избор от клиента съгласно т. 2.1.1;

2.1.3. Следва да се добави възможност за въвеждане от клиента на Работно налягане в МРа, като Модулът следва да визуализира работното налягането и в Bar-ове. Към момента, налягането не може да бъде по-високо от 5,4МРа (54 Bar). В случай на посочване от клиента на по-висока стойност на налягането, Модулът следва да визуализира предупреждение: "Въвели сте по-високо налягане от максимално възможното в мрежата на Оператора (5,4 МРа), моля, въведете по-ниска стойност". Максималното налягане в мрежата на Оператора следва да бъде променлива, която се въвежда от роля Администратор;

2.1.4. За всеки от месеците следва да се добави поле "Брой работни дни в месеца" - дните в които клиента ще приема природен газ, като по подразбиране, броят на работните дни в месеца следва да е равен на дните за съответния месец на съответната година;

2.1.5. Следва да се осъществи проверка за въвеждане на брой работни дни, които превишават календарните дни на съответния месец за съответната година. В случай на превишаване, следва да се визуализира съобщение: "ММ.УУ съдържа (брой дни), Посочили сте по-голям брой дни. Моля, въведете по-малък или равен брой дни";

2.1.6. Първично договореното дневно количество по Годишна програма се определя, като се раздели месечното количество на броя посочени работни дни в месеца (по т. 2.1.4);

2.1.7. Клиентите с повече от 1 пункт за предаване - приемане на природен газ попълват Годишна програма, съдържаща информация параметрите на доставката за всеки от пунктовете на предаване - приемане, като модул "Доставки" следва да генерира обобщената част от Годишна програма за този клиент, която се явява сума по месеци на всички количества по пунктове за приемане - предаване (виж Приложение № 1 към Договора за доставка);

2.1.8. След попълване на Годишната програма от клиента, Модулът следва да определи Коефициента на неравномерност на доставката за съответния клиент и да изпише информационно съобщение : "Съгласно т. 6.2. от Договора за доставка, Вашата доставка е Равномерна/Неравномерна за УУУУгодина". Операторите и Администраторите на Модула

следва да виждат съобщение “Равномерна доставка” или “Неравномерна доставка” във всички визуализации в Модула срещу името на клиента;

2.1.9. Коефициентът за определяне на сезонната неравномерност (КН) на клиента се определя по формулата:

$КН = V_{л} / V_{з}$, където:

$V_{л}$ - сума на заявените количества от Годишната програма за месеците от април до септември;

$V_{з}$ - сума на заявените количества от годишната програма за месеците от януари до март и от октомври до декември;

Когато КН е по-малък от 0,6 - доставката е наравномерна, в останалите случаи е равномерна.

Коефициентът за определяне на неравномерност на доставката за съответния клиент се определя единствено на база Годишна програма и не се влияе от месечните и дневните предложения за изменение на количества (действащата Оперативна програма).

2.1.10. За роля “Клиент” следва да се предвиди възможност за печат във формат А4 на своята Годишната програма в съответствие с Приложение 1 към Договора за доставка на природен газ.

2.1.11. Следва да се добави възможност за печат на всички Годишни програми от роли “Оператор” и “Администратор”, подредени по “Номер на договор” или на Годишна програма само на един клиент по избор с опция за печат само на сумарни Годишни програми или Годишни програми по пунктове на предаване-приемане;

2.1.12. За роли “Оператор” и “Администратор” следва да се добави възможност за заключване на Годишната програма/ми от с възможност за визуализация на отключените/заключените Годишни програми;

2.1.13. Към сега наличната “Обща годишна програма по клиенти“ да се добави втори критерий за сортиране по “Общо за годината”, което да позволи контрол на клиентите, които не са въвели “Годишна програма”. Следва да се предвиди възможност за печат във формат А4;

2.2. Промяна на Предложение за промяна Тримесечни количества за доставка на природен газ на клиента.

2.2.1. Сроковете за подаване на Предложения за промяна на месечни количества по тримесечия се запазват;

2.2.2. В съществуващото Предложение за изменение на Тримесечни количества следва да се добави избраното наименование и код на всеки пункт за предаване - приемане на газа съгласно избрания от клиента по т.2.1.1;

2.2.3. За всеки от месеците в съответното тримесечие следва да се добави календар с възможност за отбелязване на дните, в който клиента няма да приема природен газ, съгласно броя неработни дни, които са посочени в Годишната програма за съответния месец.

2.2.4. Първично договореното дневно количество се определя, като се раздели месечното количество на броя посочени работни дни в месеца, при условие, че броят им съвпада с тези, които са посочени в Годишната програма. В случай на разминаване, Договореното дневно количество по годишна програма се определя като се раздели количеството, посочено в Годишната програма на броя календарни дни в съответния месец от съответната година;

2.2.5. Клиентите с повече от 1 пункт за предаване - приемане на природен газ, в случай на необходимост, попълват Предложение за изменение на месечни количества за всеки или някои от пунктовете на предаване - приемане на газ, като Модул “Доставки” следва да генерира общо Предложение за изменение за този клиент, което се явява сума на въведените

предложения за изменение за всеки от пунктове на предаване - приемане за съответното тримесечие и без да се включва броят дни без потребление. В случай, че Клиент с повече от един пункт за предаване-приемане не направи Предложение за промяна на месечни количества за някой или всички пунктове за предаване-приемане, то Модул “Доставки” следва да приеме като Договорени дневни количества за този ден и пункт количествата от Годишната програма;

2.2.6. За роля “Клиент” следва да се предвиди възможност за печат във формат А4 на формата на Предложението за изменение на месечни по пунктове на предаване-приемане на газа, както и общо за договора;

2.2.7. За роли “Оператор” и “Администратор” следва да се добави възможност за печат във формат А4 на всички Предложения за изменение на месечни количества от роли “Оператор” и “Администратор”, подредени по “Номер на договор” или на Предложението само на един клиент по избор;

2.2.8. След одобрение на Предложение за изменение на месечни количества, същите следва да се отразят в “Оперативна годишна програма” и “Обща годишна програма по клиенти”;

2.2.9. Съществуващият начин на одобрение на направените предложения за изменение на тримесечни количества се преекспонира върху предложенията за изменение на месечните количества;

2.2.10. Одобренията на исканите изменения на месечните количества следва да с приоритет спрямо Годишната програма в случай на ненаправено предложение за изменение на дневни количества;

2.2.11. Формата на Предложенията за изменение на месечни количества е представена в Приложение № 2 към Договора за доставка на природен газ.

2.3 Промяна на Предложение за промяна на Дневни количества за доставка на природен газ на клиента.

2.3.1. Сроковете за подаване на предложения за промяна на Дневни количества се запазват;

2.3.2. В съществуващото предложение за промяна на Дневни количества следва да се добави наименованието и кода на всеки пункт за предаване - приемане на газа с съгласно избраното от клиента по т. 2.1.1;

2.3.3. Клиентите с повече от един пункт за предаване - приемане на природен газ, в случай на необходимост, попълват предложение за изменение на дневни количества за всеки или някои от пунктовете на предаване - приемане на газ, за които искат промяна, като Модул “Доставки” следва да генерира Предложение за изменение на дневни количества на количества природен газ за този клиент, което се явява сума на всички предложения по пунктове на предаване - приемане за съответния ден. В случай, че Клиент с повече от един пункт за предаване-приемане не направи Предложение за промяна на дневни количества за някой или всички пунктове за предаване-приемане, то Модул “Доставки” следва да приеме като Договорени дневни количества за този ден и този пункт тези от Годишната програма или одобрените дневни количества от Предложението за промяна на месечни количества;

2.3.4. Следва да се добави възможност за визуализация и опционален избор (селектиране) на клиентите, поискали намаление и получили одобрение на месечните количества;

2.3.5. За селектираните клиенти по т. 2.3.4, следва да се добави опция за одобряване само на намаления до 5 % от ДДК за равномерните клиенти и 30 % от ДДК за неравномерните в случай на подаване на дневна заявка за промяна на количества в посока намаление;

2.3.6. За роля Клиент следва да се предвиди възможност за печат във формат А4 на формата на Предложението за изменение на дневни количества за клиентите с един пункт на предаване-приемане на газа, както и Предложенията за изменение на дневни количества по

пунктове на предаване-приемане и общо за съответния ден на клиентите с повече от един пункт на предаване-приемане на газа;

2.3.7. За роли “Оператор” и “Администратор” следва да се добави възможност за печат на всички Предложения за изменение на дневни количества подредени по “Номер на договор” или на Предложението само на един клиент по избор;

2.3.8. След одобрение на Предложение за изменение на дневни количества, същите следва да се отразят в месечния акт на доставка;

2.3.9. Формата на Предложенията за изменение на дневни количества е представена в Приложение № 3 към Договора за доставка на природен газ.

2.4. Промяна на месечен акт.

2.4.1. В съществуващия Месечен акт следва да се добави код на всеки пункт за предаване - приемане на газа съгласно избора от клиента по т.2.1.1;

2.4.2. Съществуващото Максимално дневно количество се заменя с Договорено за доставка количество за всеки пункт за предаване-приемане на газ на клиента (ДДКППП);

2.4.3. Договорено дневно количество (ДДК) е равно на сумата от Приетите за доставка договорени дневни количества за всички пунктове за предаване-приемане на клиента;

2.4.4. Реално приетото количество се заменя с Прието количество по пунктове на предаване-приемане. То следва да се попълва от Модула за всички пунктове за предаване-приемане на клиента;

2.4.5. Добавя се колона Прието количество на всички пунктове за предаване-приемане, което е равно на сумата от количествата от всички пунктове на клиента;

2.4.6. Добавя се колона Прието количество по График за доставка на авансово заплатени количества природен газ по т. 5.2 от Договора за доставка на природен газ, в която се попълват търговските данни за потреблението на клиенти с един пункт за предаване-приемане и разпределените количества за всеки клиент за клиентите с повече от един пункт за предаване-приемане на природен газ;

2.4.7. Добавя се колона Прието количество по годишна програма в която се попълват търговските данни за потреблението на същия принцип както в т. 2.4.6, но след като се изчерпят количествата по Графика за доставка на авансово заплатени количества;

2.4.8. За коректното пресмятане на надвзети и недовзети количества от равномерни и неравномерни клиенти по договора, следва да се добавят следните променливи:

- $K_{T.7.3}$, която да бъде по подразбиране 105 %;
- $K_{T.7.4}$, която да бъде по подразбиране 20 %;
- $K_{T.7.5}$, която да бъде по подразбиране 10 %.

2.4.9. Следва да се добави колона Приети количества по т. 7.3 от Договора за доставка на природен газ, в която да се нанасят по дни реално приети количества (РПК по т. 2.4.5), които превишават произведението от $РПК * K_{T.7.3}$;

2.4.10. Следва да се добави колона Неприети количества по т. 7.4 от Договора за доставка на природен газ, в която да се нанасят по дни реално приети количества (РПК по т.2.4.5), които са по-малки от произведението от $РПК * (100\% - K_{T.7.4})$ за тези клиенти, чиято доставка е равномерна, съгласно условията на т. 2.1.9 от настоящия документ;

2.4.11. Следва да се добави колона Неприети количества по т. 7.5 от Договора за доставка на природен газ, в която да се нанасят по дни реално приети количества (РПК по т. 2.4.5), които са по-малки от произведението от $РПК * (100\% - K_{T.7.5})$ за тези клиенти, чиято доставка е неравномерна, съгласно условията на т. 2.1.9 от настоящето задание;

2.4.12. Колона Ограничаване/и/или преустановяване на доставките на природен газ се заменя с колона Приети количества над въведените ограничения по т. 13.1.а от Договора за доставка на природен газ. За целта, съществуващата функция “Санкции” в Модул “Доставки”, която предполага само въвеждане на санкциониращо спиране, следва да се промени с добавяне на санкциониращи дневни количества до които следва да бъде ограничен преноса към съответния клиент. Функцията “Санкции” следва да се разшири с опция за избор на въвеждане на ограничения по т. 13.1.а и т. 13.1.б от Договора за доставка на природен газ. В колоната се записва количествата, които се явяват разлика между Договорени дневни количества (ДДК) и размера на въведеното ограничение за съответния ден;

2.4.13. Визуализацията на размера на ограниченията наложени чрез функцията “Санкции” в наличното меню Изменение на количества в Модул “Доставки” и калкулирането на заявките за пренос и доставка в меню “Документи”, “Заявка за БТГ” и “Заявка за Газпром” не се променят;

2.4.14. Колона Отказани количества поради влошени качествени показатели се запазва. Данните в тази колона се нанасят ръчно в Модула от роли “Оператор” или “Администратор”;

2.4.15. Добавя се колона Приети количества над въведените ограничения по т. 13.1.б. от Договора за доставка на природен газ. За целта, се използват данните от функцията “Санкции” от т. 2.4.12. В колоната се записват количествата, които превишават размера на наложеното ограничение от т. 2.4.12.

2.4.16. Колона “Неприети количества поради форсмажор се запазва”. Данните в нея следва да се въвеждат ръчно от роли “Оператор” или „Администратор”;

2.4.17. Добавя се колона „Недоставени количества по вина на доставчика“. Данните в нея следва да се въвеждат ръчно от роли „Оператор“ или “Администратор”;

2.4.18. Следва да се предвиди възможност за импорт на висшата калоричност за съответния месец за всеки пункт за предаване-приемане на газа чрез модифициране на сега съществуващия файл „Финално реални пренесени количества“;

2.4.19. За роли “Оператор” и “Администратор” следва да се добави възможност за печат във формат А4 на всички Месечни актове подредени по “Номер на договор” или на Месечния акт само на един клиент по избор;

2.4.20. За роля “Клиент” следва да се предвиди възможност за печат във формат А4 на формата на Месечните актове;

2.4.21. Формата на месечния акт е представена в Приложение № 5 към Договора за доставка на природен газ;

2.4.22. Следва да се предвиди възможност за експорт на данни от месечния акт към други софтуерни продукти (АЖУР) във формат, който се съгласува между страните.

2.5. Промяна на Информация с данни за клиента

2.5.1. Клиентите следва да могат сами да въвеждат всички данни от Приложение 9 към Договора за доставка за природен газ.

2.6. Промяна на протокол за разпределение на приети количества в пункт за предаване-приемане към договора за доставка на природен газ

2.6.1. В съществуващия Протокол за разпределение следва да се добави код на всеки пункт за предаване - приемане на газа съгласно избора от клиента по т. 2.1.1;

2.6.2. Съществуващата функционалност за въвеждане на потреблението от клиентите по средствата за контролно мерене на клиентите в групи (гроздове) следва да се запази;

2.6.3. При качване на данните за потребление от “Булгартрансгаз” ЕАД (съществуваща функционалност импорт на реално пренесени количества) и последващата им визуализация за клиентите, за роля “Администратор” и “Оператор” следва да се създаде checkbox “Верификация на търговски данни” срещу всяка дата от съответния месец. В случай, че е селектиран, това означава, че данните за съответната дата са търговски и клиентите в групи (гроздове) следва да получат съответната визуализация и нотификация по e-mail за налични търговски данни за съответната дата/дати;

2.6.4. Нотификацията следва да е със следното съдържание: “Напомнящо съобщение: За дата DD.MM.YYYY са налични търговски данни за отчетените количества в пункт за предаване-приемане. Съгласно т. 10.5 от Договора за доставка на природен газ, следва до два часа да изпратите подписан Протокол за разпределение;

2.6.5. Нотификацията по т. 2.6.4 следва да се визуализира веднага и във всеки профил на клиент в група (грозд) със отбелязване на час и дата на верификацията на данните по т. 2.6.3;

2.6.6. За датата, за която са налични търговски данни, всеки клиент в съответната група (грозд) следва да вижда бланката на Протокола за разпределение за съответната дата (Приложение № 4 от Договора за доставка на природен газ), в която са нанесени отчетените количества природен газ по средствата за търговско измерване (уредите на “Булгартрансгаз” ЕАД) в пункта за приемане-предаване;

2.6.7. В случай на въведени количества по т. 2.6.2, те следва да се визуализират за всички клиенти от групата (грозда);

2.6.8. В случай, че количествата по т. 2.6.2 не са били своевременно нанесени, Модулът следва да позволи нанасянето им от всички роли;

2.6.9. Модулът следва да извършва проверка за съответствие на сумата от въведените показания и Отчетените количества по средствата за търговско измерване в пункта за предаване-приемане;

2.6.10. В случай на констатирано несъответствие по т. 2.6.9 и липса на подписан *.pdf за съответната група (грозд) в договорения срок (2 часа след получаване от клиентите на търговски данни), за роли “Администратор” и “Оператор”, Модулът следва да генерира уведомление за липсващи/несъответстващи протоколи и предложи преразпределение, пропорционално на договорените за доставка количества за всеки от дните на месеца, за отделните клиенти;

2.6.11. В случаите, в които е извършено разпределение по т. 2.6.10, клиентите от съответната група следва да виждат перманентно съобщение “Представеният от Вас протокол за разпределение за дата (DD.MM.YYYY) не отговаря на изискванията на т. 10.5 от Договора за доставка на природен газ. Извършено е разпределение на количествата от Доставчика съгласно т. 10.6 от Договора за доставка на природен газ;

2.6.12. Следва да се създаде опция, след активирането на която, от роля “Оператор” или “Администратор” да се генерира Протокол за разпределение по начина описан в т. 2.6.10, ако опцията не е активирана, то разпределението се извършва както до сега с качване на файл с финално реално пренесени количества;

2.6.13. В случай на нанесени количества от всички клиенти в съответната група и констатирана разлика между сумата от показанията на отделните клиенти и отчетеното количество природен газ по средствата за търговско измерване по т. 2.6.9, за роля “Клиент”

от групата, следва да се създаде опция за преразпределение на количествата пропорционално на въведените показания на средствата за контролно измерване;

2.6.14. Модулът следва да позволява качване от роля “Клиент” на подписан Протокол за разпределение във формат *.pdf с визуализация за всички членове на съответната група. След което, Модулът следва да заключи за всички клиенти от съответната група качения протокол с възможност само за преглед и печат. Отключване с право на повторно качване на протокола следва да имат роли “Администратор” и “Оператор”. Качените протоколи следва да се съхраняват или съхраняват след архивиране за неопределен срок;

2.6.15. За роля “Клиент” следва да се предвиди възможност за печат във формат А4 на формата на Протокола за разпределение за своята група (грозд);

2.6.16. За роли “Администратор” и “Оператор” следва да се предвиди възможност за печат във формат А4 на формата на Протокола за разпределение за всички групи или на протокол за разпределение само на една или няколко групи по избор;

2.6.17. Модулът следва да позволява удобен контрол на качените/липсващите протоколи за съответна дата;

2.6.18. Модулът следва да генерира log-ове при всяко качване или изтриване на протокол с указание на дата, час и потребителско име.

3. Добавяне на нови функции

3.1. Създаване на Общ месечен акт

3.1.1. Въз основа на Годишна програма, приети предложения за промяна на месечни и дневни количества, Модул “Доставки” следва да генерира ежедневно, автоматично след 11:00 часа и ръчно при поискване на сървъра на Модула общ месечен акт, със структура, съдържаща Месечните актове на всеки от клиентите, както сумарно за всички клиенти, в това число по транзитна мрежа (югозападна България) и по преносна мрежа. Модул “Доставки” следва да дава възможност за експорт на общия месечен акт във формат *.xls (или друг съвместим с Microsoft Excel) формат, в съответствие с приложението към този документ. Името на експортирания файл следва да бъде mesechen act hh_mm_yy_dd.***;

3.1.2. Когато предложените от клиентите предложения за промяна на количества са отхвърлени или приети частично, Модул “Доставки” следва да генерира автоматично на сървъра на Модула общ месечен акт, със структура, описана в т. 3.1.1. Модул “Доставки” следва да дава възможност за експорт на общия месечен акт във формат *.xls (или друг съвместим с Microsoft Excel) формат, в съответствие с приложението към този документ. Името на експортирания файл следва да бъде mesechen act hh_mm_yy_dd_corr.***;

3.1.3. Логиката на попълване на данните в отделните шийтове е описана в т. 2.4;

3.2. Добавяне на функция Прогнозни количества

3.2.1. Всяка година в срок, който съвпада със срока на подаване на Годишната програма за следваща година на доставка, клиентите следва да посочат прогнозните количества за доставка на природен газ за пет години напред, по пунктове за предаване-приемане като първата от тях следва да бъде първата година след тази за която се подава Годишна програма;

3.2.2. При опит на запис на Годишна програма от клиента без да бъдат попълнени прогнозните количества за следващия пет годишен срок, Модул “Доставки” следва да визуализира предупреждение: “Моля, попълнете Прогнозни количества за доставка на природен газ за следващите пет години”. Запис на данните от Годишната програма и Прогнозните количества следва да се осъществи след попълване на всички полета;

3.2.3. Полето “Природен газ общо” по месеци в MWh се попълва автоматично, като за всеки пет годишен прогнозен срок се взема коефициента MWh за предхождащата го година;

3.2.4. Клиентите с повече от 1 пункт за предаване-приемане на природен газ попълват Прогнозни количества за всяка от петте години за всеки от пунктовете на предаване - приемане, като Модул “Доставки” следва да генерира общи Прогнозни количества за този клиент, които се явяват сума на всички негови количества по месеци за съответната година по пунктове на предаване-приемане;

3.2.5. За роля “Клиент” следва да се предвиди възможност за печат във формат A4 на формата на Прогнозните количества за клиентите с един пункт на предаване-приемане на газа, както и Прогнозните количества по пунктове на предаване-приемане и общите прогнозни количества на клиентите с повече от един пункт на предаване-приемане на газа;

3.2.6. За роли “Оператор” и “Администратор” следва да се добави възможност за печат във формат A4 на всички Прогнозни количества на клиентите, подредени по “Номер на договор” или на Прогнозни количества само на един клиент по избор;

3.2.7. За роли “Оператор” и “Администратор” следва да се добави възможност за заключване на прогнозните количества заедно с Годишната програма с възможност за визуализация на отключените/заключените Годишни програми;

3.2.8. Следва да се добави код на всеки пункт за предаване-приемане на газа за всички пунктове Прогнозните количества съгласно избория от клиента по т. 2.1.1;

3.2.9. Формата на Прогнозните количества е представена в Образец № 3 към Договора за доставка на природен газ.

3.3. Добавяне на функция Заявка за осигуряване на капацитет за пренос

3.3.1. Всяка година в срок, който съвпада със срока на подаване на Годишната програма за следваща година на доставка, за клиентите, които са посочили код на пункт за предаване-приемане различен от кода на ГИС Негру Вода 1 или Негру Вода 2,3, следва да се осигури възможност за подаване на заявка към “Булгаргаз” ЕАД за осигуряване на капацитет за пренос. В този случай, попълването на Заявка за осигуряване на капацитет следва да е задължително за клиента. При опит да се изпрати Годишна програма без попълнена заявка за капацитет за пренос, Модулът следва да визуализира предупреждаващо съобщение: “Моля, попълнете заявка за капацитет за пренос”;

3.3.2. Работното налягане следва да се вземе от попълненото от клиентите в Годишната програма;

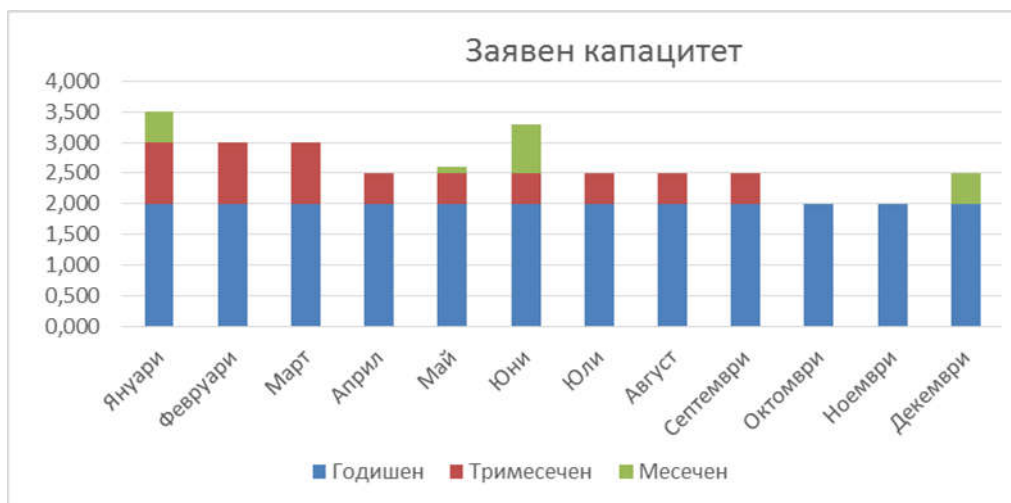
3.3.3. Клиентите с повече от един пункт за предаване-приемане на природен газ попълват Заявка за осигуряване на капацитет за пренос за всеки от пунктовете на предаване-приемане на газ;

3.3.4. В заявката за осигуряване на капацитет за пренос следва да се добави наименованието и кода на всеки пункт за предаване-приемане на газа съгласно избория от клиента по т. 2.1.1;

3.3.5. Следва да се добави Номер на договора за доставка на природен газ;

3.3.6. Клиентите следва да попълнят в хил.м³ желания от тях капацитет на годишна и/или тримесечна и/или месечна база;

3.3.7. Модул доставки следва да визуализира графично представяне на данните във следния вид:



3.3.8. След “заклучване“ на Годишната програма, следва да се заключи и Заявката за осигуряване на капацитет;

3.3.9. Модулът следва да генерира при поискване от “Оператор” или “Администратор” в *.xls (или друг съвместим с Microsoft Excel) формат Обща заявка по продукти за капацитет за всички клиенти във форма, посочена в Приложение № 3 към „Пълно описание и технически спецификации“;

3.3.10. За роля Клиент следва да се предвиди възможност за печат във формат А4 на формата на Заявка за осигуряване на капацитет за клиентите с един пункт на предаване-приемане на газа, както и Заявката по пунктове на предаване-приемане и общата Заявка на клиентите с повече от един пункт на предаване-приемане на газа;

3.3.11. За роли “Оператор” и “Администратор” следва да се добави възможност за печат във формат А4 на всички Заявки за осигуряване на капацитет на клиентите, подредени по “Номер на договор” или на Заявка за осигуряване на капацитет само на един клиент по избор;

3.3.12. Формата на Заявката за осигуряване на капацитет за пренос е представена в Приложение № 7 към Договора за доставка на природен газ.

3.4 Добавяне на функция Потвърждение за осигурен капацитет за пренос

3.4.1. При поискване от “Оператор” или “Администратор”, следва да се създаде възможност за директно попълване на Потвърждение за осигурен капацитет за пренос с данните от Заявката осигуряване на капацитет с възможност за редакция.

3.4.2. Клиентите следва да виждат Потвърждението за осигурен капацитет след натискане от “Администратор” или “Оператор” на бутон “Визуализирай за клиента” или “Визуализирай за всички клиенти”;

3.4.3. За роля Клиент следва да се предвиди възможност за печат във формат А4 на формата на Потвърждение за осигурен капацитет за пренос за клиентите с един пункт на предаване-приемане на газа, както и Потвърждение за осигурен капацитет за пренос по пунктове на предаване-приемане и общото Потвърждение за осигурен капацитет за пренос за клиентите с повече от един пункт на предаване-приемане на газа;

3.4.4. За роли “Оператор” и “Администратор” следва да се добави възможност за печат във формат А4 на всички Потвърждения за осигурен капацитет за пренос на клиентите подредени по “Номер на договор” или на Потвърждение за осигурен капацитет за пренос само на един клиент по избор;

3.4.5. Формата на Потвърждение за осигурен капацитет за пренос е представена в Приложение № 8 към Договора за доставка на природен газ;

3.4.6. Следва да се създаде възможност за автоматично изпращане на Потвърждението за осигурен капацитет на посочени в “Данни за клиента”, поле e-mail за получаване на информация за количества природен газ електронна поща/пощи.

3.5. Добавяне на функция Определяне на Минимални годишни количества (МГК)

3.5.1. Следва да се създаде опция за активирането и визуализацията на функцията от роля „Оператор“ или „Администратор“ за всички клиенти;

3.5.2. Минималното годишно количество се определя по формулата:

$MГК = 0.8 \times ГДК - \Phi$, където:

- ГДК-сумарното количество по годишна програма на клиента за всички пунктове за предаване-приемане на газа;

- Φ -сумата от всички количества газ, които през съответната година на доставка:

- Не са доставени от Доставчика и/или неприети от Клиента поради непреодолима сила (виж т. 2.4.16);

- Клиентът е отказал да приеме поради несъответствие с договорените качествени показатели(виж т. 2.4.11);

3.5.3. Визуализацията за всички роли в Модула следва да бъде следната:

Година	Годишно договорено количество, хил.м ³	Минимално годишно количество, хил.м ³	Реално приети количества към dd.mm.yyyy, хил.м ³	Разлика между Минимално годишно количество и Реално прието количество, хил.м ³	Процент на изпълнение

3.5.4. Годишното договорено количество се взема от Годишната програма за всички пунктове на предаване-приемане на клиента;

3.5.5. За Реално приети количества към дата следва да се взема сумата с натрупване от началото на годината съгласно месечния акт към съответната дата;

3.5.6. Процентът на изпълнение се пресмята като се разделят реално приетите количества на МГК и частното се умножи по 100%;

3.5.7. След изтичане на съответната година на доставка, в случай, че процентът на изпълнение е по-малък от 100, за съответния клиент, следва да се визуализира съобщение: „За YYYY не сте приели договореното Минимално годишно количество. В съответствие с Договора за доставка на природен газ, имате право да заявите и приемете платените частично количества през YYYY+1 година и/или YYYY+2 година.“;

3.5.8. Количествата посочени в графика не следва да оказват влияние на количествата от Годишната програма, както и на изчисляването на Договореното дневно количество;

3.5.9. В случай, че Графикът е изпратен не по - късно от 55 дни преди посоченото от Клиента начало на доставка, за Клиента следва да се визуализира съобщение: „Предложеният от Вас график е приет.“;

3.5.10. В случай, че Графикът е изпратен по-късно от 55 дни преди посоченото от Клиента начало на доставка, за Клиента следва да се визуализира съобщение: „Предложеният от Вас график ще бъде разгледан“;

3.5.11. Изпратените графици за доставка на авансово заплатени количества природен газ следва да се визуализират за всички роли под Годишната програма за всеки клиент, като в случая по т. 3.5.12, следва да се добави възможност за корекция на заявените количества от роли „Оператор“ и „Администратор“ и последващо одобряване и визуализация на одобрените количества за роля Клиент;

3.5.12. Формата на графика за доставка на авансово заплатени количества природен газ е представена в Приложение 12 към Договора за доставка на природен газ;

3.6. Добавяне на функция „Доставени количества от друг доставчик“

3.6.1. За роли “Администратор” и “Оператор” следва да се създаде възможност за активиране на опция “Доставка от друг доставчик” за всеки клиент;

3.6.2. За клиентите за които е активирана на опцията от 3.6.1, следва да се създаде възможност за въвеждане на количествата природен газ, които са получени през съответния ден от “Булгаргаз” ЕАД;

3.6.3. Следва да се добави нова променлива “Краен срок за уведомление за получаване на природен газ от друг доставчик”. По подразбиране тя следва да е 12:00 часа;

3.6.4. В случай, че в посочения срок Клиентът не е въвел количества по т. 3.6.2, следва да се приеме, че цялото получено количества за деня е от “Булгаргаз” ЕАД.

3.7. Добавяне на функция разпределение на количества по акциз

3.7.1. В база данни на клиентите да се добави функционалността за избор на тип клиент, съгласно Приложение № 6 към Договора за доставка на природен газ, като има поле в което клиента въвежда своите удостоверения за регистрация или ОАКП;

3.7.2. Когато в базата данни за клиента е избрано - “За повече от едно предназначение”, клиента има задължение за разпределение по акцизи съгласно Приложение № 6 към Договора за доставка на природен газ- в меню “Показания” (където се визуализира месечния акт) стои съобщение с текст - указание, че клиента трябва в меню-акциз да разпредели количествата според Приложение № 6 от Договора за доставка на природен газ;

3.7.3. Когато е избрано - “Удостоверение за регистрация по ЗАДС”, в данни на клиента се въвежда № на удостоверението и не се предприемат допълнителни стъпки;

3.7.4. Когато е избрано - по “чл. 32 от ЗАДС” или “чл. 33 от ЗАДС” - в база данни полето за въвеждане на удостоверения или ОАКП е празно. Не се предприемат допълнителни стъпки;

3.7.5. Създаване на ново меню - Акциз;

3.7.6. В меню - Акциз

Информация за разпределение на използвания акцизен продукт към Приложение № 6

от

потребител дог. № с наименование:

С настоящата информация удостоверяваме предназначението на приетото количество
природен газ за месец 2016 год.

Място на доставка	Код на природния газ	Количество природен газ	Предназначение на потребния природен газ			
ГИС, ГРС, АГРС	КН 27112100	MWh /m ³ (m ³ измерени при стандартни условия)	За стопански нужди	За моторно гориво	Освободени количества природен газ с удостоверение от Агенция „Митница“	№ на удостоверение от Агенция „Митница“

* Забележка: Количествата природен газ трябва да се посочат в кубични метри или MWh според действащия договор

Дата:

Име:

(подпис и печат)

- “Място на доставка” - код на съответните линии за доставка;
- “Код на природния газ” - да се попълва по подразбиране с код 27112100;
- “Количество природен газ” - количествата от месечния акт (неактивна за клиента).

3.7.7. Подклетки за разпределение по акциз

- “За стопански нужди” - съгл. чл. 33 от ЗАДС;
- “За моторно гориво” - съгл. чл. 32 от ЗАДС;
- “ОАКП” - съгласно удостоверение за ОАКП;
- “№ на ОАКП”.

3.7.8. Сбора от клетките “За стопански нужди”, “За моторно гориво” и “ОАКП” - да е равен на числото в клетката с количеството от месечния акт. Системата да не позволява записване на данните, ако няма равенство;

3.7.9. След разпределение на количествата, клиента разпечатва страницата/форма от менюто с попълнените разпределения, подписва и прикача сканирано копие, като после има ангажимент съгласно договора да го изпрати и по поща/куриер в оригинал, което да е посочено с текст;

3.7.10. Данните разпределени по клетки да могат да се експортират за АЖУР, така, както се експортират от месечните актове, за да могат да бъдат импортирани вече разпределени данни в АЖУР;

3.7.11. Експортираните данни по т. 3.7.10 трябва да съдържат и колона с данни за количествата природен газ в гигаджаули (GJ). Гигаджаулите се изчисляват от Delivery на база разпределените вече количества в кубични метри от клиента.

Формулата за превръщане, съгласно чл. 30 на Наредба № Н-1 от 22.01.2014г., издадена от министъра на финансите, е както следва:

$$GTC(GJ) = GTC \text{ (kcal)} \times 4,1868 \times 10^{-6}, \text{ където:}$$

GTC(GJ) е горната топлотворна способност, изразена в гигаджаули;

GTC (kcal) – горната топлотворна способност, изразена в килокалории;

4,1868 x 10⁻⁶ – коефициент за преобразуване.

За превръщането от кубични метри формулата има следният вид:

$$000\ 000\ m^3 \times 0000\ kcal \times 0,0000041868 = GJ$$

При въвеждане на разпредените от клиента на количествата по предназначение на използване на акцизния продукт, следва автоматично да се визуализира в неактивно за потребителя поле произведението в GJ по горепосочената формула.

3.7.12. Роли:

- Клиент:

Клиента трябва да може да разпределя количеството от клетка “количества природен газ” в клетките “моторно гориво” и “ОАКП”, като автоматично да съществува проверка сбора им да е равен на клетка “количества природен газ”.

Попълването на полетата трябва да се заключи автоматично след като клиента избере бутон “запази”(да излиза съобщение, че няма да могат да се правят корекции след потвърждение натискането на бутона), след което да може да принтира попълнената бланка за подписване.

Да може да попълва № на удостоверения в последната колона.

Да има възможност да качи сканирана, попълнената и подписана бланка, като PDF, след което да я изпрати по поща/куриер.

- Оператор:

Оператора да може ръчно да отключва клетките за разпределение по молба на клиента след, като клиента е заключил бланката с бутона “запази”.

Да може да вижда страницата с попълнените от клиента данни, както и да сваля/разпечатва прикачените PDF файлове.

3.8. Добавяне на функция Импорт, съхранение и възможност за печат на данни от външни източници (АЖУР)

3.8.1. Следва да се предвиди възможност за импорт на файлове във формат *.pdf (фактури и други), разпределени по клиенти от външни източници (АЖУР);

3.8.2. Файловете следва да се съхраняват на сървър на Модула за неограничено време;

3.8.3. Роля “Клиент” следва да вижда и разпечатва във формат А4 само файловете, предназначени за него;

3.8.4. Роли “Администратор” и “Оператор” следва да могат да виждат и разпечатват всички файлове.

4. Генериране на справки от Модула

4.1. Общи изисквания към справките:

4.1.1. Всички справки които обхващат повече от един клиент следва да се визуализират подредени по номер на Договор на клиента;

4.1.2. Всички справки следва да позволяват сортиране по всички критерии;

4.1.3. Всички количества природен газ в справките следва да са в хиляди кубични метра, с точност до третия знак след десетичната запетая;

4.1.4. Всички справки следва да се визуализират на екран с възможност за експорт в *.xls или друг (съвместим с Microsoft Excel) формат;

4.1.5. Всички справки следва да съдържат заглавие, което да включва избраните “Признаци на клиент” и “Параметри” по които са формирани;

4.1.6. Модулът следва да позволява запомняне (създаване на темплейти) на избрани критерии при генерирането справки;

4.1.7. Всички справки на годишна, и тримесечна база за заявени, договорени, приети, неприети количества следва да съдържат сума;

4.2. Избор на клиенти по признак

4.2.1. Модулът следва да дава възможност за избор на клиент/клиенти по следните признаци:

- Номер на договор;
- Име на клиента;
- Единен идентификационен номер (ЕИК);
- Код или Име на Точка (АГРС, ГИС, ГРС) за предаване-приемане на газа (с опция “Всички” точки);
- Код или Име на Пункт за предаване-приемане на газа (измервателна линия) към който Клиента е присъединен физически (с опция „Всички“);
- Промисленост (с опция “Всички”) При избор на “Всички” справка следва да визуализира списък на клиентите съгласно Приложение 4 към „Пълно описание и технически спецификации“;
- Отрасъл;
- Други (Метанстанции);
- Статус;
- Присъединяването към съответната мрежа;
- Дейност на “Булгаргаз” ЕАД, към която е клиента;
- Прекъсваемост на производствения процес;
- Ръчен избор от списък с всички клиенти;
- Група (грозд);

4.3. Параметри на справките

Модулът следва да генерира справки за селектираните по т. 4.2 клиенти със следните параметри по избор:

- Заявени сумарни количества по годишна програма за всички пунктове на предаване-приемане на газа;
- Заявени количества по годишна програма;
- Сумарни Договорени количества по месеци за всички пунктове за предаване-приемане на клиента за период;
- Искани корекции по пунктове за предаване-приемане и сумарно за клиент;
- Брой на искани корекции от клиент (месечни и дневни);
- Реално приети количества по всички точки на предаване-приемане на газа за период;
- Приети количества по т. 7.3 от Договора за доставка на природен газ;
- Неприети количества по т. 7.4 от Договора за доставка на природен газ;
- Неприети количества по т. 7.5 от Договора за доставка на природен газ;
- Количества при Ограничаване и/или преустановяване на доставките на природен газ;
- Отказани количества поради влошени качествени показатели;
- Приети количества при ограничена доставка;
- Неприети количества поради форсмажор;
- Неприети количества по вина на доставчика;
- Заявен капацитет - годишен, тримесечен, месечен, - възможност за сортиране по промишлености и по мрежи, а също така по клиенти и групи с повече от един клиент;

- Надвзет капацитет (положителната разликата между реално приетите количества и потвърдения капацитет);
- Заявени количества по График за доставка на авансово заплатени количества природен газ;
- Приети количества по График за доставка на авансово заплатени количества природен газ;
- Визуализацията на параметрите следва да се извършва за посочен период, а ако такъв не е посочен, то за период от началото на съответната година до текущата дата.

5. Етапи на разработка, тестове и внедряване

Етап	Разработка	Период за провеждане на тестове	Срок за Внедряване
I	2.1 Промяна на Годишна програма за доставка на природен газ на клиента, в това число дейностите по т. 2.1.1., т. 2.1.2., т. 2.1.3., т. 2.1.4., т. 2.1.5., т. 2.1.6., т. 2.1.7., т. 2.1.8., т. 2.1.9., т. 2.1.10., т. 2.1.11., т. 2.1.12., т. 2.1.13.	м. февруари 2016 г.	29.02.2016 г.
I	2.2 Промяна на Предложение за промяна Тримесечни количества за доставка на природен газ на клиента.	м. февруари 2016 г.	29.02.2016 г.
I	2.3 Промяна на Предложение за промяна на Дневни количества за доставка на природен газ на клиента.	м. февруари 2016 г.	29.02.2016 г.
I	2.5. Промяна на Информация с данни за клиента.	м. февруари 2016 г.	29.02.2016 г.
I	3.2 Добавяне на функция Прогнозни количества.	м. февруари 2016 г.	29.02.2016 г.
II	3.3 Добавяне на функция Заявка за осигуряване на капацитет за пренос.	07-08 2016 г.	31.08.2016 г.
III	3.4 Добавяне на функция Потвърждение за осигурен капацитет за пренос.	11-12 2016 г.	31.12.2016 г.
II	3.6 Добавяне на функция Доставени количества от друг доставчик	07-08 2016 г.	31.08.2016 г.
I	2.4 Промяна на месечен акт.	м. февруари 2016 г.	29.02.2016 г.
I	2.6 Промяна на протокол за разпределение на приети количества в пункт за предаване-приемане към договора за доставка на природен газ.	м. февруари 2016 г.	29.02.2016 г.
II	3.1 Създаване на Общ месечен акт	07-08 2016 г.	31.08.2016 г.
III	3.5 Добавяне на функция Определяне на Минимални годишни количества (МГК).	11-12 2016 г.	31.12.2016 г.
II	3.7 Добавяне на функция разпределение на количества по акциз.	07-08 2016 г.	31.08.2016 г.
I	3.8 Добавяне на функция Импорт,съхранение и възможност за печат на данни от външни източници (АЖУР).	м. февруари 2016 г.	29.02.2016 г.
II	4. Генериране на справки от Модула.	07-08 2016 г.	31.08.2016 г.

Приложения:

Приложение № 1: Договор за доставка на природен газ;

Приложение № 2: Общ Месечен акт;


Приложение № 3: Обща заявка по продукти за капацитет;

Приложение № 4: Пласментен план;

Приложение № 5: Модул “Доставки” - описание на функционалност.

Изработили:

Раздели 1, 2, 3.1-3.6, 3.8, 4, 5;



Никола Николов
Ръководител отдел
“Договори и методическо осигуряване”

Раздел 3.7



Георги Радичев
Гл. експерт
“Търговия с ПГ”

Съгласували:



Петър Филдишев
Началник управление
“Оперативен контрол”



Иван Иванов
Началник управление
“Лицензионна дейност”